



1 Carte d'identité du site

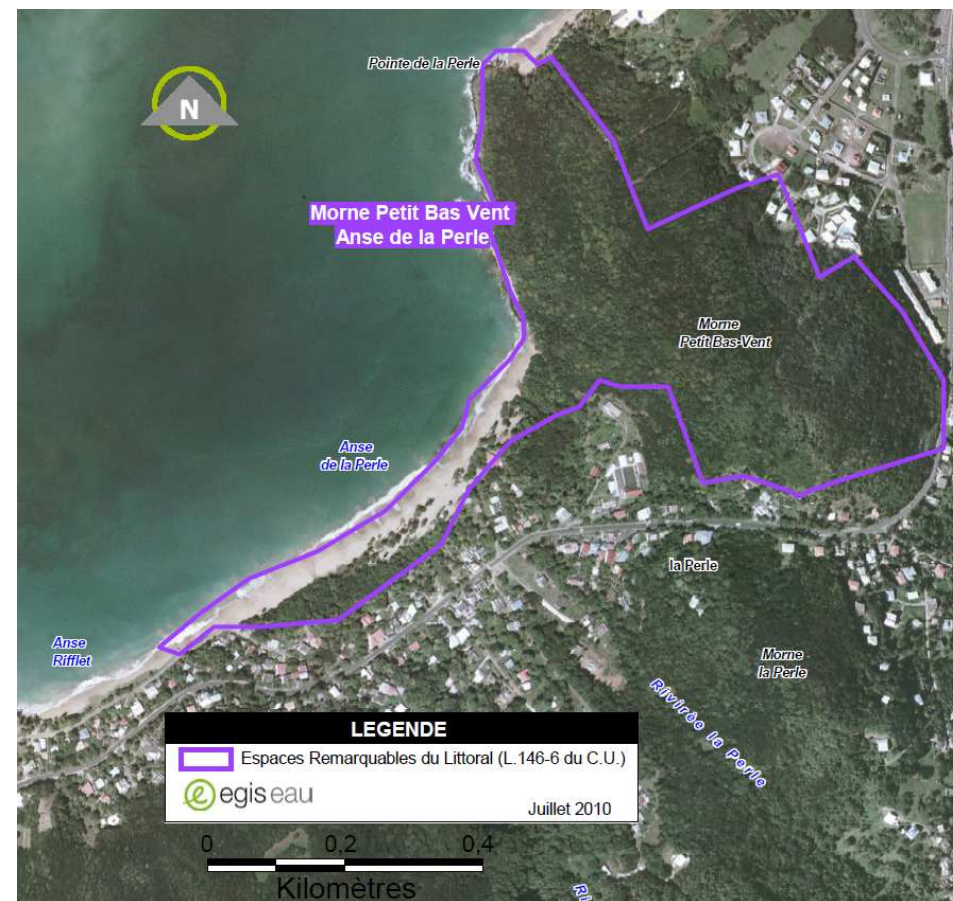
Identifiant cartographique	10 332
Superficie	28 ha
Site inscrit en ERL au SMVM 2011	Oui
Site recensé dans l'atlas ADUAG 1995/98	Oui
Unité géographique fonctionnelle correspondante	UG 1 A : Le littoral de Deshaies à Pointe Noire
Organismes impliqués dans la gestion	

Localisation du site

Culminant à 111 mètres, le Morne Petit Bas-Vent est coiffé d'un massif boisé dominant la mer des Caraïbes depuis une côte rocheuse escarpée. Ce dôme est suivi au Sud par l'Anse de la Perle qui remporte un succès certain auprès des touristes.

Accès au site : Les abords défrichés du site permettent de pénétrer rapidement dans un ensemble boisé dégradé. Cet espace remarquable est contourné par la route nationale 2 à partir de laquelle de nombreux accès sont possibles depuis le hameau de

la Perle ou depuis l'ensemble hôtelier de Fort Royal.



Source : BdOrtho IGN 2005, prise de vue mars 2004

Cartographie du site d'après les données SMVM

Sauf mention contraire, toutes les photos, cartes et illustrations ont été réalisées par EGIS EAU, 2010, tous droits réservés



Synthèse

Typologie du site (issue R146-1 du CU) :	Intérêts écologiques : <input type="checkbox"/> a (plage), <input type="checkbox"/> b (forêt proche du rivage de la mer)
--	--

Justification du classement en ERL	Paysage remarquable ou caractéristique du patrimoine naturel et culturel du littoral	Oui
	Site nécessaire au maintien des équilibres biologiques	Non
	Site présentant un intérêt écologique	Oui

Etat du site	
Etat des lieux du paysage (préservé / altéré / très altéré)	Préservé
Valeur paysagère (quotidienne / importante / majeure)	Quotidienne
Qualité écologique (faible / moyenne / forte)	Forte
Importance culturelle (faible / moyenne / forte)	Moyenne
Principaux usages et activités sur le site :	
Activités de randonnée et balnéaires	
Pressions et menaces	
Pressions naturelles (faibles / moyennes / fortes)	Faibles
Pressions chimiques (faibles / moyennes / fortes)	Faibles
Pressions physiques (faibles / moyennes / fortes)	Faibles
Sources de pollution et éléments disqualifiants	
Constructions dans le périmètre du site	

Protections, inventaires, labels, ...

AOA et AMA du PNG, ZNIEFF, Réserve de Biosphère et zone RAMSAR.

Organismes impliqué(s) dans la gestion du site :

Propositions de modifications du périmètre du site	
Extension du périmètre	Zone naturelle (4 ha)
Déclassement / pastillage	Non



Photographie du Morne Petit Bas-Vent et l'île à Kahouanne

Le profil Sud-ouest du morne Petit Bas-Vent domine l'anse de la Perle. Au large, on devine l'île Kahouanne

2 Diagnostic du site

2.1 Les paysages

Motifs du paysage : (mots clés)	Aménagement récréatif, anse, bâti résidentiel, côte rocheuse, forêt, mornes littoraux, plage de sable blanc, pointe
Valeur paysagère : (Quotidienne, importante, majeure)	Quotidienne : Cet espace remarquable est très fréquenté pour son cadre paysager très appréciable.



Autres ERL présentant de fortes similarités en terme de motifs paysagers

Anse Laborde, Pointe du Quesy - les Trois Tortues, Anse Colas à Pointe Malendure, Anse à la Barque - Ravine Renoir, Petite Anse à Plage de Leroux, Babin - Ilet Macou, Pointe Mahaut, Pointe Nogent, Bois Joli, Morne à Craie, Grande Anse - le Morne Rouge, Grande Anse - Pointe à Chaux, Pointe Turllet - les Trois Pointes

Unité géographique paysagère correspondante

Ce site s'inscrit dans l'Unité Géographique paysagère PAYS 2 A¹ correspondant à la « Côte sous le vent et les grandes vallées de la Basse Terre ». Cette entité se caractérise par des pentes marquées et un aspect massif, entaillé de profondes vallées (Rivière la Perle, Rivière la Rate). Sur tout son linéaire, le littoral alterne ainsi entre plages sableuses et côtes rocheuses avec quelques zones de falaises.

Les agglomérations et les aménagements voués au tourisme se sont développés en bord de mer. Les replats et les vallées sont occupés par des cultures vivrières et de l'habitat résidentiel alors que le haut des versants est toujours couvert d'espaces forestiers.

La vallée de la rivière de la Perle et de la Rate engendre une déclinaison douce entre le milieu terrestre et le milieu maritime, contrairement au Morne Petit Bas-Vent qui impose par ses pentes abruptes une transition brutale entre les deux milieux.

Visibilité du site

Les sommets des Pitons de Sainte-Rose offrent de beaux points de vue sur l'espace remarquable. Il peut également être contemplé depuis la mer.

Structures paysagères et spécificités

Le morne Petit Bas Vent impose une coupure verte sur le littoral de Deshaies parcouru par la route nationale dont le tracé a favorisé l'inscription d'une

¹ Cf. Première phase de l'étude – Unité Géographiques fonctionnelles – Les paysages de l'archipel de la Guadeloupe (p.37)

urbanisation linéaire. Le massif boisé qu'il porte n'est pas composé d'associations floristiques exceptionnelles, en revanche il propose un ensemble paysager intéressant et offre une unité d'une superficie de 30 hectares environ, dont l'ouverture en sous-bois et le parcours de plusieurs sentiers sous la voûte forestière lui confèrent une évidente qualité récréative.

Etat des lieux du paysage

L'urbanisation pressante en limite de l'espace remarquable altère sensiblement la qualité paysagère du site. Citons pour exemple l'école de la Perle qui s'inscrit au Sud du Morne Petit Bas Vent, ou encore les habitations annexes à l'entrée principale de l'Anse de la Perle.



Photographie aérienne de la plage de la Perle et des quartiers alentour

2.2 Caractéristiques écologiques

Liste des écosystèmes naturels rencontrés sur le site

La végétation longeant la Nationale 2 empêche d'avoir une vue d'ensemble du site. Cependant, une fois sur la plage de l'Anse de la Perle, on profite d'une vue sur le Morne Petit Bas-Vent et surtout sur l'îlet Kahouanne au large.





La végétation littorale de l'Anse la Perle

Cette formation est composée notamment d'Amandier (*Thespesia populnea*), Poirier (*Tabebuia pallida*), Raisinier bord de mer (*Coccoloba uvifera*) et cocotier (*Cocos nucifera*).

La forêt xérophile du Morne Petit Bas-Vent

Haut de trois à quatre mètres, le massif forestier se compose principalement de Campêche (*Haematoxylon campechianum*), Savonnette (*Lonchocarpus erectus*), Petit coco (*Randia aculeata*), Bois vinnette (*Erythroxylon havanense*), Merisier petites feuilles (*Eugenia monticola*), Raisinier Grandes feuilles (*Coccoloba pubescens*), Bois d'Inde (*Pimenta racemosa*), Bois Carré (*Citharexylum fruticosum*), Bois cabri (*Bourreria succulenta*), Bois lait (*Tabernaemontana citrifolia*), Lépiné (*Zanthoxylum monophyllum*), Acacia piquant (*Acacia macracantha*)...

La végétation des pentes du Morne

Les pentes sont colonisées par un boisement dégradé s'élevant à 6-8 mètres, dont le profil floristique proche de celui précédemment évoqué est dominé par le Tendre à caillou (*Acacia muricata*), le Poirier (*Tabebuia pallida*) et le Mapou (*Pisonia subscordata*). En sous-bois, on retrouve le Merisier bois (*Eugenia confusa*), le Bois citron (*Maytenus elliptica*), le Bois baguette (*Myrcia splendens*), mais aussi le Bois tan (*Byrsonima spicata*), la bois Madame (*Guettarda scabra*), le Coco-ravet (*Casearia decandra*), le Gommier rouge (*Bursera simaruba*), le Grand Baume (*Croton corylifolius*), le Laurier noir (*Nectandra coriacea*) et le Lépiné rouge (*Zanthoxylum microcarpum*)...

La végétation du plateau en sommet de Morne

Au sommet du morne, les lignes s'infléchissent et s'ouvrent sur un petit plateau. La végétation y est très dégradée. Le Grand baume (*Croton corylifolius*), le Mapou blanc (*Guapira fragrans*) y sont très présents accompagnés du Gommier rouge (*Bursera simaruba*) et du Tendre à Caillou (*Acacia muricata*). Le versant Nord-ouest présente un faciès moins dégradé où les strates plus fournies se conjuguent selon une hiérarchie plus affirmée. La futaie est composée de Tendre à Caillou (*Acacia muricata*), Gommier rouge (*Bursera simaruba*), Poirier (*Tabebuia pallida*), Bois fricassé (*Actinostemon caribaeus*), Bois blanc (*Pilocarpus racemosus*), Mapou grandes-feuilles (*Cordia sulcata*), Lépiné rouge (*Zanthoxylum racemosus*), Bois noyer (*Zanthoxylum flavum*). Elle

domine un sous-bois irrégulier composé notamment du Laurier noir (*Nectandra coriacea*), du Bois de fer (*Krugiodendron ferreum*), du Citronnier blanc (*Ilex sideroxyloides*), du Bois citron (*Maytenus elliptica*), des Merisiers (*Myrcia splendens*, *Myrcia fruticosa*, *Eugenia confusa*) du Bois d'Inde (*Gymnanthes lucida*), du Graines dorées (*Picramnia pentadra*), particulièrement abondant tout comme le Grand baume (*Croton corylifolius*).



Forêt littorale de la plage de la Perle

L'avifaune est assez riche et composée de tourterelles, de passereaux et autres colibris. La plage de la Perle est également un lieu de nidification des tortues luth.

Complémentarité et articulation du site, fonction forte pour l'équilibre des milieux naturels

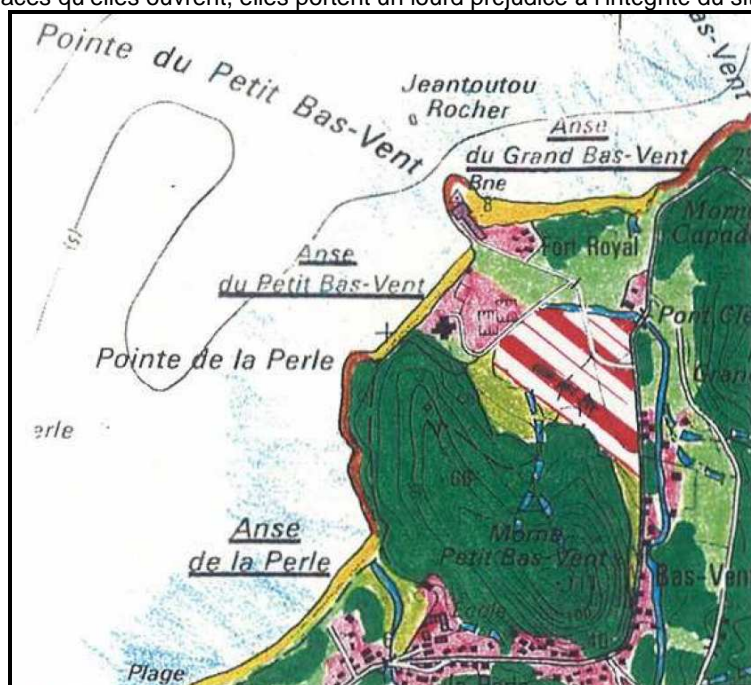
Ses abords cèdent sous la pression urbaine. Le hameau de la Perle colonise jusqu'aux premières pentes du versant occidental. Au Nord-est du site, l'établissement initial du complexe hôtelier de Fort Royal se poursuit par l'inscription plus récente d'un lotissement qui ronge assez sensiblement le flanc Nord oriental du Morne Petit Bas Vent.





Etat de préservation du milieu naturel

Le morne Petit Bas Vent ne supporte pas d'activité même si l'état de dégradation de son massif boisé suppose qu'il a été l'objet de convoitises pour le bois d'œuvre, mais aussi la confection de nasses de pêcheurs ou encore la transformation de certaines de ces essences en charbon de bois. En effet, quelques sentiers mènent à des secteurs totalement défrichés. La finalité de ces "clairières" n'a pas été définie mais il est évident que par leur nombre et les surfaces qu'elles ouvrent, elles portent un lourd préjudice à l'intégrité du site.



Cordon sableux	Marais d'eau douce et prairies humides
Côte rocheuse basse	Forêt sèche, bois sec
Côte à falaise	Friches, végétation rabougrie
Récif corallien	Prairies, surfaces en herbe
Mare, cours d'eau	Cultures agricoles
Mangrove	Zones urbanisées
Forêt marécageuse	Zones en cours d'urbanisation
Marais saumâtres	

Unités écologiques (issues de l'atlas ADUAG – DIREN)

2.3 Caractéristiques abiotiques du site

Réseau hydrographique

Les rivières la Perle et la Rate aboutissent à la plage de la Perle

Qualité des eaux de baignade

La qualité des eaux de baignade de la plage de la Perle est bonne (résultats ARS – 2010)

Caractéristiques géologiques et morphologiques du site

Ce site se trouve dans l'Unité Géologique UG 1 A² correspondant au complexe volcanique des Pitons de Sainte-Rose.

3 Activités, usages et services rendus

Activités primaires

On ne repère aucune activité primaire dans le périmètre de l'espace remarquable.

Fonction récréative

La jolie plage de la Perle est ombragée et propose quelques lolos (restaurants) et des carbet pour pique-niquer.

² Cf. Première phase de l'étude – Unité Géographiques fonctionnelles – La Géologie (p.8)



Par période la mer peut-être fortement houleuse et la baignade devient alors dangereuse. En arrière de la plage il y a également un terrain de basket.
Le conservatoire du littoral propose aux visiteurs une randonnée de 5 kilomètres pour rejoindre le bourg de Deshaies en empruntant l'ancienne route coloniale.



4 Pressions et menaces

Causes naturelles :

Le site est soumis à :

- une érosion du trait de côte,
- un risque de glissement de terrain et de chute de blocs rocheux sur le versant Sud du Morne Petit Bas-Vent.
- des sur côtes marines, de 4 m et 8 m dues aux marées de tempête et aux houles cycloniques
- un risque de liquéfaction des sols
- un risque sismique avec effet de site,
- un risque inondation à proximité du lit de la rivière de Nogent.

Urbanisation, étalement urbain

Cerné par une urbanisation de plus en plus pressante, le morne petit Bas Vent oppose une résistance en s'imposant comme une coupure verte entre un hameau ancien au Sud qui tend à s'étoffer et un pôle touristique plus au Nord dont l'inscription plus récente a favorisé l'ancrage de nouvelles zones d'habitat et l'émergence d'un nouveau noyau urbain côtier.

Dans cet environnement urbain conquérant, le morne Petit Bas Vent apparaît bien fragile et directement menacé.

Il y a assez peu de constructions dans le périmètre de l'espace remarquable : on compte deux maisons sur la plage de la Perle, notons aussi que le quartier Bas Vent empiète légèrement sur le site au Nord-est.





Vulnérabilité des paysages

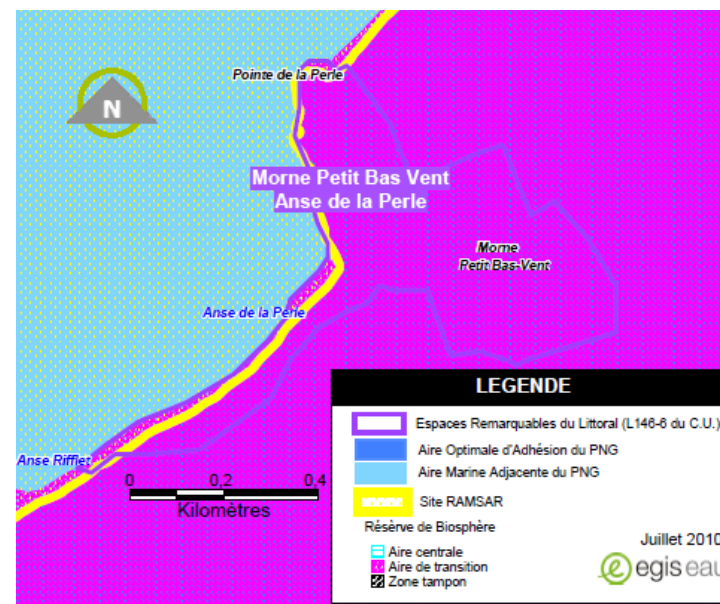
	Identification	Vulnérabilité	Réversibilité
Eléments disqualifiants (impacts avérés et répertoriés)	Constructions dans le périmètre de l'ERL	Forte Moyenne Faible	Impossible Difficile Possible
Facteurs de pression (indices dévolution du paysage)	Extension de l'urbanisation	Forte Moyenne Faible	Impossible Difficile Possible

Facteurs d'équilibre et évolutions observées

Depuis l'atlas DIREN - ADUAG (1998), il y n'a pas eu d'évolution majeure sur l'ensemble de ces ERL.

5 Outils de protection des milieux naturels, inventaires, labels ...

Protections au titre d'un texte international ou européen	Réserve de Biosphère	Aire de transition
	Zone RAMSAR	Oui
Outils de protection	Parc national de Guadeloupe	AOA et AMA



Outils de protection et de gestion

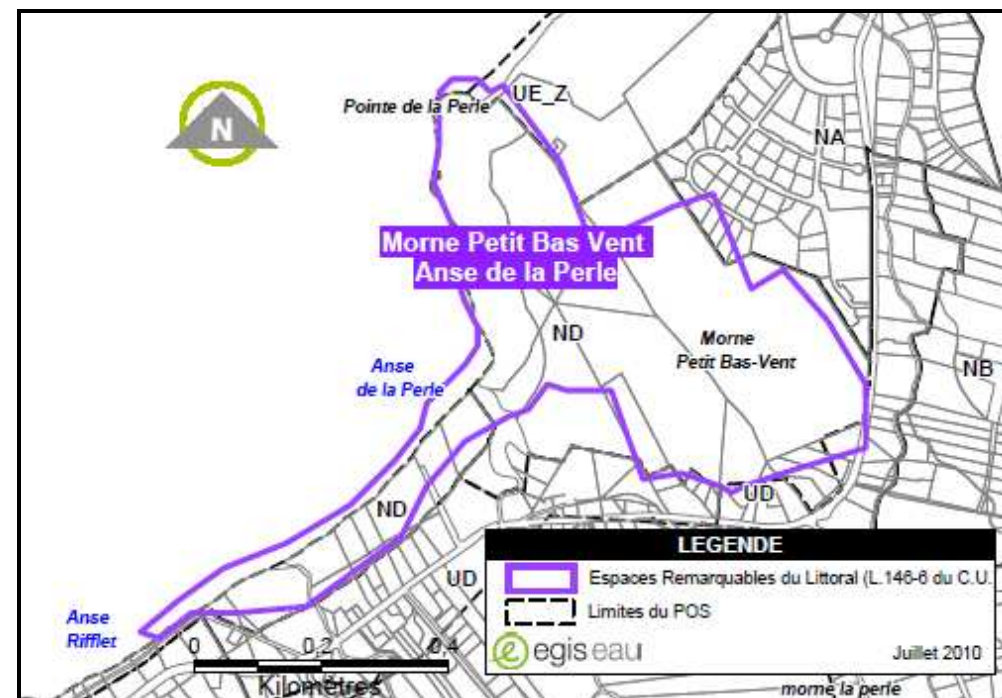




6 ZONAGE DU POS / PLU – SMVM

Morne Petit Bas Vent – Anse de la Perle	Zone naturelle (ND)
Secteurs adjacents/limitrophes en cas de menace identifiée	Les abords du site sont classés en zone d'habitat (UD), en zone d'activité périphérique (UE_Z) et en zone d'urbanisation future (NA)

Les zonages du POS présentés ici sont issus de la couche pos_971 de 2006 réalisé par la DDE. La carte ci-contre n'a donc pas valeur réglementaire et ne tient pas compte des éventuelles révisions effectuées.





7 Evaluation des besoins

7.1 Besoins de protection

	Description	Niveau
Niveau de vulnérabilité	Pression forte d'urbanisation sur le site.	Fort
Importance des protections actuelles	Protection de niveau faible sur l'ensemble du site (AOA et zone de transition) excepté sur l'Anse de la perle qui est un site RAMSAR ce qui lui confère un niveau de protection estimé moyen.	Faible à moyen
Niveau de sécurité des frontières	Urbanisation dense le long de la frontière terrestre.	Faible



Besoins de protection	Etant donné la forte pression d'urbanisation sur le site et la faiblesse des protections actuelles ; des besoins en protection supplémentaire se font grandement sentir.	Fort
-----------------------	--	------

7.2 Besoins de restauration

	Description	Niveau
Niveau de dégradation	Bon état de préservation excepté quelques constructions.	Faible
L'importance des fonctions naturelles assurées	Milieus variés et avifaune riche.	Fort
L'importance des fonctions d'aménités	Site de baignade et de promenade fréquenté. Rôle paysager important de coupure verte.	Fort



Besoins de restauration	Pas de besoin de restauration identifié car les seules dégradations sont difficilement réversibles.	Faible
-------------------------	---	--------

7.3 Besoins de gestion

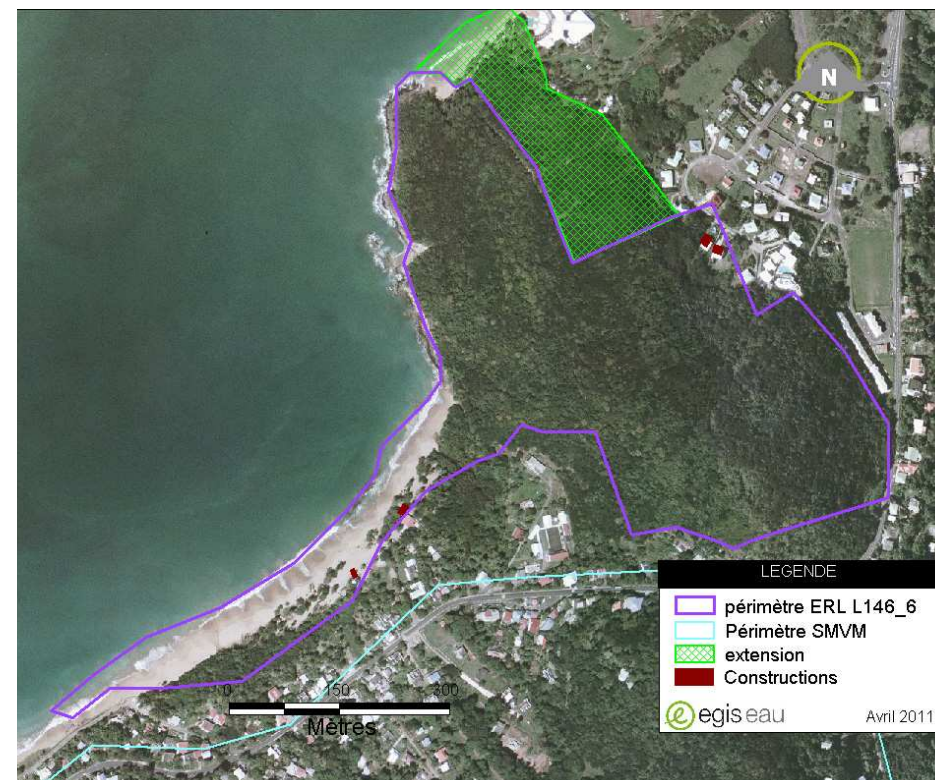
Il n'y a pas de gestionnaire identifié sur le site. Une gestion du site semble nécessaire pour porter des projets de protection supplémentaires du site afin de le préserver de l'urbanisation.

8 Projet de modification du périmètre des sites

La proposition d'extension en vert sur la carte est d'insérer la zone en continuité écologique avec le site actuel dans la limite des zones urbanisées. Cet espace présente un bon état de préservation et une extension permettra de limiter les possibilités d'extension immobilières susceptible de porter atteinte à son intégrité et à celle du site actuel.

	ERL d'origine	Extension(s)	Déclassement(s) pastillage(s)	Total ERL
Surface (ha)	28,2	4,3	-	32,5

Le périmètre du site peut être étendu afin d'intégrer la totalité de l'espace naturel de cette coupure verte.



Projet de modification du périmètre